

شرکت تجهیزات پزشکی آرمین درمان
نماینده انحصاری محصولات کمپانی beurer آلمان در ایران



دستگاه تسکین درد قاعدگی بیورر

Menstrual Relax

EM 50

- این دستگاه شامل دو سال گارانتی و ۱۰ سال خدمات پس از فروش می باشد*
تهران خیابان کریمخان، خیابان میرزای شیرازی، کوچه ۱۳، پلاک ۳۴، طبقه دوم



این دستورالعمل‌ها را با دقت بخوانید و برای استفاده‌های بعدی نگه دارید؛

حتماً راهنما را در دسترس سایر کاربران قرار دهید و اطلاعات موجود در آن را رعایت کنید.

آشنایی با دستگاه

مشتری گرامی؛

از این که محصول ما را انتخاب کردید، متشکریم. نام ما مترادف با محصولات با کیفیت بالا و کاملاً آزمایش شده برای کاربردهایی در زمینه‌های گرما، وزن، فشار خون، دمای بدن، نبض، درمان ملایم، ماساژ، زیبایی، کودک و هوا است.

با

احترام،

تیم Beurer

دستگاه تسکین درد قاعدگی بیورر EM50 چیست؟

بسیاری از زنان قبل و در طول دوره قاعدگی خود دچار گرفتگی شکم و درد شدید قاعدگی می‌شوند؛ علاوه بر این، بسیاری از زنان از بیماری‌هایی مانند آندومتریوز که باعث درد در ناحیه تحتانی شکم می‌شوند نیز رنج می‌برند. این دردها اغلب آنقدر شدیدند که زنان به دنبال تسکین فوری درد هستند.

دستگاه نوآورانه تسکین درد قاعدگی (Menstrual Relax) یک دستگاه TENS خودچسب با عملکرد حرارتی است که برای تسکین درد ناشی از ناراحتی دوران پرپیود و درد ناشی از اندومتریوز استفاده می‌شود. فناوری TENS به کار رفته در دستگاه تسکین درد قاعدگی امکان درمان درد به صورت هدفمند را فراهم می‌کند. دستگاه تسکین درد قاعدگی در مجموع ۱۵ سطح شدت دارد.

برای تسکین هرچه لذت‌بخش‌تر درد، یک عملکرد گرمایی تسکین‌دهنده نیز وجود دارد که می‌توان آن را فعال کرد. دستگاه تسکین درد قاعدگی از سیلیکون باکیفیت پزشکی ساخته شده است، و با طراحی زیبا، بسیار باریک و انعطاف‌پذیر خود، کاملاً با ناحیه مورد درمان سازگار می‌شود. مدار پیشرفته آن، درمان‌های 20 دقیقه‌ای کم‌مصرف (تا 6 درمان با هر بار شارژ باتری) را فراهم می‌کند. دستگاه تسکین درد قاعدگی روشی ایمن و آسان برای تسکین درد است و تجربه‌ای کاملاً جدید در مقابله با درد قسمت پایین شکم به کاربران ارائه می‌دهد.

TENS چیست و چه کاری می‌تواند انجام دهد؟

TENS یا تحریک الکتریکی عصب از طریق پوست، به تحریک الکتریکی اعصاب از طریق پوست اشاره دارد. TENS یک روش غیر دارویی موثر برای درمان انواع مختلف درد با علل مختلف است. در صورت استفاده صحیح، هیچ عارضه جانبی ندارد. این روش از نظر بالینی آزمایش شده و تأیید شده و می‌تواند برای خوددرمانی ساده مورد استفاده قرار گیرد.

اثر تسکین‌دهنده یا سرکوب‌کننده درد با مهار انتقال درد به رشته‌های عصبی و افزایش ترشح اندورفین در بدن حاصل می‌شود، زیرا تأثیر آنها بر سیستم عصبی مرکزی باعث کاهش احساس درد می‌شود. این روش از نظر علمی اثبات شده و به عنوان نوعی درمان پزشکی تأیید شده است. هرگونه علامتی که با استفاده از TENS قابل تسکین باشد، باید توسط پزشک عمومی بررسی شود. پزشک عمومی شما همچنین دستورالعمل‌هایی در مورد نحوه انجام خوددرمانی با TENS به شما خواهد داد. TENS از نظر بالینی آزمایش شده و برای استفاده در موارد ناراحتی قاعدگی و تسکین درد ناشی از آندومتریوز تأیید شده است.

دستگاه‌های TENS با عبور جریان‌های الکتریکی از روی پوست کار می‌کنند. پدهای ژلی به عنوان واسطه انتقال استفاده می‌شوند و در معرض ساییدگی و پارگی طبیعی قرار دارند. پدهای ژلی باید زمانی که قابلیت تماس کافی را از دست می‌دهند و دستگاه دیگر به طور کامل به پوست نمی‌چسبد، تعویض شوند. عدم تعویض پدها ممکن است منجر به سوزش پوست در نتیجه افزایش چگالی جریان در نواحی خاص شود.

۱. لوازم موجود در بسته بندی هنگام تحویل

بررسی کنید که در هنگام تحویل، قسمت بیرونی بسته‌بندی مقوایی سالم باشد و مطمئن شوید که تمام محتویات موجود است. قبل از استفاده، توجه کنید که هیچ آسیبی قابل مشاهده‌ای در دستگاه یا لوازم جانبی وجود ندارد و تمام مواد بسته‌بندی را جدا کرده‌اید. در صورت هرگونه شک، از دستگاه استفاده نکنید و با فروشنده یا آدرس خدمات مشتری مشخص شده تماس بگیرید.

۱ عدد دستگاه تسکین درد قاعدگی بیورر **Menstrual Relax 50EM**

۲ عدد پد ژلی خودچسب

۱ عدد کابل **USB-C**

۱ عدد دستورالعمل برای استفاده

۲. علائم و نمادها

نمادهای زیر روی دستگاه، در این دستورالعمل، روی بسته‌بندی و روی پلاک دستگاه استفاده شده‌اند:

دستگاه را مطابق با دستورالعمل اتحادیه اروپا در مورد تجهیزات الکتریکی و الکترونیکی زائد (WEEE) دور بیندازید	
هشدار علامت هشدار، خطر آسیب یا صدمه به سلامتی را نشان می‌دهد.	
مهم این دستگاه می‌تواند مقادیر خروجی مؤثر بالاتر از ۱۰ میلی‌آمپر را منتشر کند که به طور متوسط در هر بازه ۵ ثانیه‌ای محاسبه می‌شود.	
توجه توجه به اطلاعات مهم	
سازنده	
قطعات کاربردی، نوع BF	
اگر ایمپلنت الکتریکی (مثلاً ضربان‌ساز) در بدن دارید از این دستگاه استفاده نکنید.	
نزدیک قلب استفاده نشود	
این محصول الزامات دستورالعمل‌های اروپایی و ملی مربوطه را برآورده می‌کند.	
دستگاه در برابر اجسام خارجی بزرگتر یا مساوی ۱۲.۵ میلی‌متر و همچنین در برابر چکیدن آب با زاویه محافظت شده است.	
تاریخ انقضا	
دستورالعمل استفاده را بخوانید	
دما و رطوبت مجاز برای نگهداری	
دما و رطوبت مجاز برای کاربرد	
اجزای بسته‌بندی را جدا کرده و طبق مقررات محلی را دور بیندازید.	
علامت‌گذاری برای شناسایی جنس بسته‌بندی. A = کد جنس، B = شماره جنس: 7-1 = پلاستیک، 20-22 = کاغذ و مقوا	
محصول و اجزای بسته‌بندی را از هم جدا کرده و مطابق با مقررات محلی آنها را دفع کنید.	
نماد واردکننده	

۳. موارد استفاده

از دستگاه تسکین درد قاعدگی بیورر در موارد زیر استفاده کنید:

- برای انسان.
- برای استفاده شخصی.
- برای هدفی که برای آن ساخته شده و به روشی که در این دستورالعمل استفاده مشخص شده است. هرگونه استفاده نادرست ممکن است خطرناک باشد.
- برای استعمال خارجی.
- برای استفاده خانگی و شخصی.
- با لوازم جانبی اصلی ارائه شده که قابل سفارش مجدد هستند. عدم انجام این کار، گارانتی را باطل می‌کند.
- سازنده مسئولیتی در قبال خسارت ناشی از استفاده نادرست یا نامناسب ندارد.

۴. هشدارها و نکات ایمنی



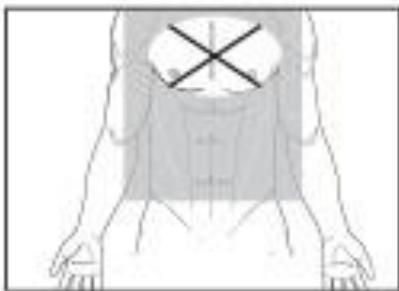
هشدار

این دستگاه جایگزین مشاوره و درمان پزشکی نیست. در صورت بروز هرگونه درد یا بیماری، ابتدا با پزشک خود مشورت کنید.

برای جلوگیری از آسیب به سلامتی، در شرایط زیر از دستگاه تسکین درد قاعدگی استفاده نکنید:



- اگر ایمپلنت الکتریکی دارید (مثلاً باتری قلب یا ضربان‌ساز).
- اگر ایمپلنت‌های فلزی مانند کویل‌های مسی دارید.
- اگر از پمپ انسولین استفاده می‌کنید.
- اگر تب بالا دارید (مثلاً بالای ۳۹ درجه سانتیگراد).
- اگر آریتمی قلبی شناخته شده یا حاد یا اختلالات سیستم ضربان قلب و هدایت قلب دارید.
- اگر از اختلال تشنج رنج می‌برید (مثلاً صرع).
- اگر باردار هستید.
- اگر سرطان دارید.
- بعد از عمل جراحی، اگر انقباضات شدید عضلانی بر روند بهبودی تأثیر می‌گذارد.



- نزدیک قلب. الکترودهای تحریک نباید روی هیچ قسمتی از قفسه سینه جلویی (جایی که دنده‌ها و استخوان سینه قرار دارند) و به خصوص روی دو عضله سینه‌ای بزرگ قرار گیرند، زیرا این کار می‌تواند خطر فیبریلاسیون بطنی را افزایش داده و باعث ایست قلبی شود.
- روی ساختار اسکلتی جمجمه یا اطراف دهان، گلو یا حنجره.
- در ناحیه گردن/شریان کاروتید.
- در ناحیه تناسلی.

- روی پوست‌های مبتلا به بیماری‌های حاد یا مزمن (آسیب‌دیده یا تحریک‌شده) (مثلاً پوست ملتهب - چه دردناک باشد چه نباشد، پوست قرمز، بثورات پوستی، مثلاً آلرژی‌ها، سوختگی‌ها، کیبودی‌ها، تورم‌ها، زخم‌های باز و در حال بهبود، و جای زخم‌های بعد از عمل که ممکن است روند بهبود را تحت تأثیر قرار دهند).
- در محیط‌های مرطوب (مثلاً در حمام) یا هنگام حمام کردن یا دوش گرفتن.
- بعد از مصرف الکل.
- اگر به دستگاه جراحی با فرکانس بالا متصل هستید.
- در موارد بیماری‌های حاد یا مزمن دستگاه گوارش.



- قبل از استفاده از دستگاه، در صورت وجود هر یک از موارد زیر با پزشک خود مشورت کنید:
- بیماری‌های جدی، به ویژه اگر مشکوک به فشار خون بالا، اختلال انعقاد خون، متمایل به شرایط ترومبوآمبولیک هستید یا تشخیص داده شده‌اید، یا در صورت وجود نئوپلاسم‌های بدخیم.
 - بیماری‌های پوستی یا زخم‌های باز.
 - درد مزمن بدون دلیل در هر قسمت از بدن.
 - دیابت.
 - هرگونه اختلال حسی که احساس درد را کاهش می‌دهد (مثلاً اختلالات متابولیک).
 - اگر تحت درمان پزشکی هستید.
 - در صورت بروز شکایات مرتبط با درمان با تحریک الکتریکی یا مغناطیسی.
 - اگر در هنگام استفاده طولانی مدت از تحریک الکتریکی، در همان محل الکترود، از تحریک مداوم پوست رنج می‌برید.
 - برای جلوگیری از خطرات احتمالی، دستگاه را از دسترس کودکان دور نگه دارید.
 - کودکان بالای ۸ سال و افرادی با مهارت‌های جسمی، حسی یا ذهنی کم، یا فاقد تجربه یا دانش کافی، می‌توانند از این دستگاه استفاده کنند، مشروط بر اینکه تحت نظارت باشند یا در مورد نحوه استفاده ایمن از دستگاه به آنها آموزش داده شده باشد و از خطرات ناشی از استفاده کاملاً آگاه باشند. کودکان نباید با دستگاه بازی کنند. تمیز کردن و نگهداری از دستگاه نباید توسط کودکان انجام شود، مگر اینکه تحت نظارت باشند.
 - اگر دستگاه به درستی کار نمی‌کند، یا احساس ناخوشایند یا درد دارید، فوراً استفاده از آن را متوقف کنید.
 - قبل از اتصال یا جدا کردن دستگاه، دستگاه تسکین درد قاعدگی را خاموش کنید.
 - به هیچ وجه دستگاه تسکین درد قاعدگی را تغییر ندهید (مثلاً با بریدن آن)، زیرا این کار چگالی جریان بالاتری ایجاد می‌کند و ممکن است خطرناک باشد.
 - در چند دقیقه اول، از دستگاه در حالت نشسته یا دراز کشیده استفاده کنید تا خطر آسیب‌های تصادفی ناشی از واکنش‌های واگ (احساس غش) که به ندرت به عنوان یک عارضه جانبی گزارش شده‌اند، به حداقل برسد. اگر احساس غش کردید، فوراً دستگاه را خاموش کنید، دراز بکشید و پاها را در حالت بالا قرار دهید (تقریباً ۵ تا ۱۰ دقیقه).
 - از دستگاه تسکین درد قاعدگی در هنگام خواب، رانندگی یا کار با ماشین آلات استفاده نکنید.
 - از دستگاه تسکین درد قاعدگی در هنگام انجام هرگونه فعالیتی که در آن واکنش غیرمنتظره (مثلاً انقباضات شدید عضلانی حتی با شدت کم) می‌تواند خطرناک باشد، استفاده نکنید.

- از دستگاه در هنگام استفاده از دستگاه‌های دیگری که تکانه‌های الکتریکی را به بدن شما منتقل می‌کنند، استفاده نکنید.
- دمای واقعی دستگاه تسکین درد قاعدگی ممکن است بسته به وضعیت پوست، سن، محل درد و غیره متفاوت باشد.
- اگر عملکرد حرارتی بیش از حد داغ به نظر می‌رسد، فوراً درمان را متوقف کنید. می‌توانید درمان TENS را بدون عملکرد حرارتی ادامه دهید.
- حداقل یک ساعت پس از غذا خوردن صبر کنید و سپس درمان با دستگاه تسکین درد قاعدگی را شروع کنید.
- از دستگاه تسکین درد قاعدگی روی پوست مرطوب استفاده نکنید زیرا این کار چسبندگی پدهای ژلی را مختل می‌کند.
- مطمئن شوید که هیچ جسم فلزی (مانند سگک کمر بند یا گردنبند) در حین تحریک با الکترودها تماس پیدا نکند. اگر در ناحیه مورد نظر جواهرات یا پیرسینگ دارید (مانند پیرسینگ ناف)، قبل از استفاده از دستگاه باید آنها را جدا کنید. عدم انجام این کار می‌تواند منجر به سوختگی موضعی شود.
- قبل از استفاده از دستگاه، کرم‌ها یا لوسیون‌های چرب روی پوست استفاده نکنید.
- از نوار چسب، باند یا هر وسیله‌ای غیر از پدهای ژلی ارائه شده برای چسباندن دستگاه ریلکس قاعدگی به پوست خود استفاده نکنید، زیرا چسبندگی ناهموار پدهای ژلی می‌تواند منجر به ضایعات پوستی شود.



هشدار

نکاتی در مورد نحوه استفاده از باتری‌ها

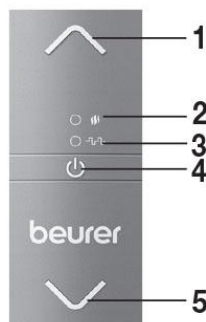
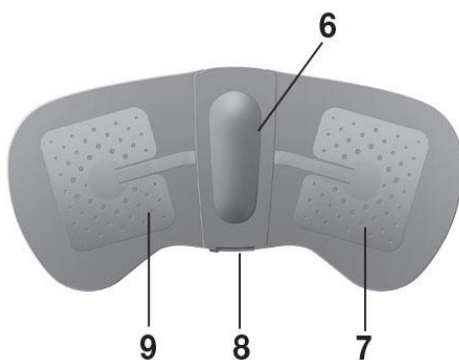
- اگر پوست یا چشمان شما با مایع باتری تماس پیدا کرد، نواحی آسیب‌دیده را با آب بشویید و به پزشک مراجعه کنید.
- خطر خفگی! کودکان خردسال ممکن است باتری‌ها را ببلعند و خفه شوند. بنابراین، باتری‌ها باید دور از دسترس کودکان خردسال نگهداری شوند.
- اگر باتری نشت کرده است، برای تمیز کردن دستگاه از دستکش استفاده کنید.
- باتری‌ها را در برابر گرمای بیش از حد محافظت کنید.
- خطر انفجار! هرگز باتری‌ها را در آتش نیندازید.
- باتری‌ها را از هم جدا، خرد یا تکه‌تکه نکنید.
- فقط از شارژرهای مشخص شده در دستورالعمل‌ها استفاده کنید.
- باتری‌ها باید قبل از استفاده به درستی شارژ شوند. دستورالعمل‌های سازنده و مشخصات این دستورالعمل‌ها در مورد شارژ صحیح باید همیشه رعایت شود.
- قبل از استفاده اولیه، باتری را به طور کامل شارژ کنید.
- برای دستیابی به حداکثر طول عمر باتری، حداقل هر 6 ماه یکبار باتری را به طور کامل شارژ کنید.



مهم

- دستگاه را در برابر ضربه شدید محافظت کنید.
- اگر علائم آسیب یا عدم عملکرد صحیح را مشاهده می‌کنید، از دستگاه استفاده نکنید. در چنین مواردی، با خدمات مشتریان تماس بگیرید.

- دستگاه را در معرض نور مستقیم خورشید یا دمای بالا قرار ندهید.
- دستگاه را از گرد و غبار، آلودگی و رطوبت محافظت کنید. هرگز دستگاه را در آب یا مایعات دیگر فرو نبرید.
- از دستگاه در نزدیکی یا کنار سایر دستگاه‌های گرمایشی، عناصر گرمایشی مانند خشک‌کن یا فر استفاده نکنید و آن را در نزدیکی (حدود ۱ متر) دستگاه‌های موج کوتاه یا مایکروویو (مانند تلفن‌های همراه) استفاده نکنید، زیرا انجام این کار می‌تواند منجر به امواج جریان ناخوشایند شود.
- اگر دستگاه آسیب دیده است یا شک دارید، از آن استفاده نکنید و با فروشنده یا خدمات مشتریان خود در آدرس ارائه شده تماس بگیرید.
- اگر دستگاه معیوب است یا به درستی کار نمی‌کند، فوراً آن را خاموش کنید.
- هرگز سعی نکنید خودتان دستگاه را باز و یا تعمیر کنید.
- تعمیرات فقط توسط خدمات مشتریان یا خرده‌فروشان مجاز انجام می‌شود. عدم رعایت، ضمانت‌نامه را باطل می‌کند.



۵. توصیف دستگاه
۱. دکمه افزایش شدت
۲. نشانگر LED گرما/سطح باتری
۳. نشانگر LED حالت TENS
۴. دکمه روشن/خاموش
۵. دکمه کاهش شدت
۶. سطح گرمایش
۷. الکتروود سمت راست
۸. محل اتصال USB-C
۹. الکتروود سمت چپ

۶. استفاده اولیه

شارژ باتری

توجه



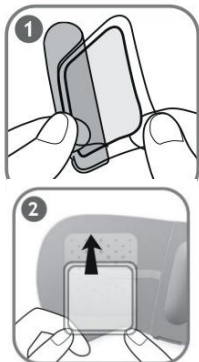
- قبل از اولین استفاده از دستگاه تسکین درد قاعدگی، اجازه دهید حداقل ۲ ساعت شارژ شود. نحوه انجام این کار:
۱. پوشش اتصال USB-C روی دستگاه تسکین درد قاعدگی را باز کنید.
 ۲. کابل شارژ USB-C ارائه شده را به یک آداپتور برق USB (خروجی: حداکثر ۵ ولت / ۲ آمپر، در بسته‌بندی موجود نیست) و دستگاه تسکین درد قاعدگی وصل کنید.
 ۳. سپس آداپتور برق را به یک پریز مناسب متصل نمایید.

۴. در حین شارژ، نشانگر سطح باتری (LED) به رنگ سبز چشمک می‌زند. به محض اینکه دستگاه تسکین درد قاعدگی به طور کامل شارژ شد، نشانگر سطح باتری (LED) به طور مداوم به رنگ سبز روشن خواهد ماند.

توجه ⓘ

شما نمی‌توانید از دستگاه تسکین درد قاعدگی در حین شارژ استفاده کنید. مطمئن شوید که در طول فرآیند شارژ، الکترودها با پوست تماس نداشته باشند.

اتصال پدهای ژلی



۱. یکی از لایه‌های محافظ را با احتیاط بردارید.
۲. پدهای ژلی را به دستگاه تسکین درد قاعدگی وصل کنید و لایه محافظ دوم را با دقت جدا کنید. مطمئن شوید که لبه پد ژلی از دستگاه تسکین درد قاعدگی بیرون نزده باشد. به هر الکتروود یک پد ژلی وصل کنید.

هشدار ⚠

لایه محافظ را به آرامی و با دقت بردارید. مطمئن شوید که پدهای ژلی خودچسب آسیب ندیده‌اند، زیرا آسیب یا ناهمواری روی لایه محافظ ممکن است باعث سوزش پوست شود.

۷. نحوه استفاده

شروع استفاده

توجه ⓘ

در مجموع، دستگاه تسکین درد قاعدگی دارای یک تنظیم حرارت با حداکثر تولید گرما تا ۴۳ درجه سانتیگراد و ۱۵ سطح شدت برای اعمال TENS است. توصیه می‌کنیم تا زمانی که به دستگاه عادت نکرده‌اید، از سطح شدت کم استفاده کنید. دستگاه تسکین درد قاعدگی دارای عملکرد خاموش شدن خودکار است. پس از ۲۰ دقیقه استفاده، به طور خودکار خاموش می‌شود.

۱. دستگاه تسکین درد قاعدگی را روی قسمت پایین شکم خود قرار دهید.
۲. دکمه روشن/خاموش (⏻) را برای مدت کوتاهی نگه دارید تا پد روشن شود. چراغ LED گرما به رنگ سبز چشمک می‌زند و دستگاه تسکین درد قاعدگی شروع به گرم شدن می‌کند. اگر چراغ LED گرما به رنگ نارنجی چشمک می‌زند، لطفاً دستگاه تسکین درد قاعدگی را همانطور که در بخش «شارژ باتری» توضیح داده شده است، شارژ کنید.



۳. برای روشن کردن تحریک الکتریکی عصب (TENS)، دکمه روشن/خاموش (⏻) را برای مدت کوتاهی فشار دهید. چراغ LED حالت TENS چشمک می‌زند. برای شروع تحریک، دکمه ۸ را یک بار فشار دهید. اکنون کمترین شدت فعال شده است.
۴. اگر می‌خواهید از عملکرد TENS بدون عملکرد حرارتی استفاده کنید، دکمه روشن/خاموش (⏻) را دوباره فشار دهید. اکنون فقط چراغ LED برای TENS چشمک می‌زند و می‌توانید با فشار دادن دکمه ۸ تحریک الکتریکی را شروع کنید.
۵. سطح شدت مورد نظر خود را با استفاده از دکمه‌های ۷ / ۸ انتخاب کنید.

۶. برای خاموش کردن دستگاه تسکین درد قاعدگی ، دکمه روشن/خاموش ON را به مدت ۳ ثانیه فشار داده و نگه دارید. چراغ LED حرارتی و چراغ LED حالت TENS خاموش می‌شوند.
۷. پس از استفاده از دستگاه تسکین درد قاعدگی ، هنگام برداشتن آن از قسمت پایین شکم خود مراقب باشید. برای محافظت از پدهای ژلی، لایه‌های محافظ را دوباره روی آنها قرار دهید.



مطمئن شوید که در طول درمان می‌توانید به سرعت به دکمه کنترل دسترسی داشته باشید تا در صورت ناخوشایند بودن، بتوانید درمان را فوراً متوقف کنید.

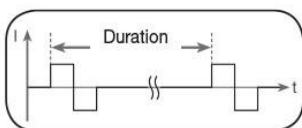
نکات مربوط به استفاده

- قبل از برداشتن دستگاه تسکین درد قاعدگی، آن را خاموش کنید.
- حداقل 30 دقیقه بین هر بار استفاده صبر کنید.
- فقط هر چند وقت یکبار که احساس راحتی می‌کنید از دستگاه تسکین درد قاعدگی استفاده کنید. اگر هنگام درمان با دستگاه تسکین درد قاعدگی احساس ناخوشایند داشتید، استفاده از آن را متوقف کنید.
- دستگاه تسکین درد قاعدگی عملکردی دارد که تشخیص می‌دهد آیا دستگاه با بدن در تماس است یا خیر. اگر تماس کافی با بدن وجود نداشته باشد، دستگاه بوق می‌زند و خود به خود خاموش می‌شود. اگر دستگاه به بدن شما متصل است اما هنوز بوق می‌زند، پد ژلی را تمیز کنید و دوباره دستگاه را روشن کنید.
- اگر بوق مداوم ادامه داشت، پدهای ژلی را تعویض کنید.
- اگر قابلیت چسبندگی پدهای ژلی کاهش یافت، فوراً آنها را تعویض کنید.
- تا زمانی که پدهای ژلی تعویض نشده‌اند، دوباره از دستگاه تسکین درد قاعدگی استفاده نکنید، زیرا چسبندگی ناهموار پدهای ژلی می‌تواند منجر به ضایعات پوستی شود.
- در صورت وجود جریان الکتریکی ناخوشایند، دستگاه تسکین درد قاعدگی را خاموش کرده و کمی آن را جابجا کنید.
- اگر متوجه شدید که استفاده از دستگاه تسکین درد قاعدگی باعث خونریزی بسیار شدیدتری می‌شود، استفاده از آن را متوقف کنید.

برنامه‌ها

چرخه	1	2	3
عرض پالس	100 μ s	250 μ s	75 μ s
فرکانس پالس	100 Hz	8 Hz	85 Hz
مدت زمان چرخه	120 ثانیه	120 ثانیه	160 ثانیه

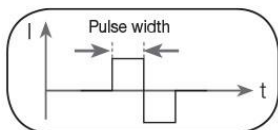
فرکانس پالس



فرکانس، تعداد پالس‌های منفرد در هر ثانیه را نشان می‌دهد و بر حسب هرتز (Hz) نمایش داده می‌شود. می‌توان آن را با تعیین مقدار چرخه‌ای برای دوره زمانی محاسبه کرد.

پهنای پالس

این نشان دهنده مدت زمان یک پالس منفرد بر حسب میکروثانیه است. بنابراین، پهنای پالس، از جمله موارد دیگر، نفوذ الکتریسیته را تعیین می‌کند، جایی که معمولاً توده عضلانی بزرگتر به پهنای پالس بزرگتری نیاز دارد.



۸. تمیز کردن و نگهداری

⚠ هشدار

- دستگاه را پس از استفاده با یک دستمال نرم و کمی مرطوب تمیز کنید. اگر خیلی کثیف است، می‌توانید دستمال را با محلول صابون ملایم نیز مرطوب کنید.
 - مطمئن شوید که آب وارد دستگاه نشود. در این صورت، فقط پس از خشک شدن کامل دستگاه، دوباره از آن استفاده کنید.
 - برای اطمینان از اینکه الکترودهای چسبی تا حد امکان چسبندگی خود را حفظ می‌کنند، آنها را با یک پارچه مرطوب و بدون پرز با دقت تمیز کنید.
 - از هیچ ماده تمیزکننده شیمیایی یا ساینده برای تمیز کردن استفاده نکنید.
۹. لوازم جانبی و قطعات یدکی

برای اطلاع از لوازم جانبی و قطعات یدکی، لطفاً با مرکز خدمات مشتری مراجعه کنید. لوازم جانبی و قطعات یدکی از طریق خرده‌فروشان نیز قابل تهیه هستند.

نام کالا	شماره کالا و/یا شماره سفارش
۱ عدد مجموعه پد ژله‌ای خودچسب	۶۴۸.۴۹

مشکل	علت احتمالی	راه حل
با فشار دادن دکمه روشن/خاموش، دستگاه روشن نمی‌شود.	ممکن است باتری خالی شده باشد.	باتری را کاملاً شارژ کنید. اگر هنوز دستگاه روشن نمی‌شود، لطفاً با خدمات مشتریان تماس بگیرید.
دستگاه به بدن نمی‌چسبد.	پدهای ژلی ممکن است کثیف یا کهنه باشند. ناحیه تحت درمان پوست ممکن است به اندازه کافی تمیز نباشد.	سطح چسبیده پدهای ژلی را با استفاده از یک دستمال مرطوب و بدون پرز تمیز کنید. اگر پدهای ژلی هنوز محکم نچسبیده باشند، باید تعویض شوند. قبل از هرگونه استفاده، پوست را تمیز کنید؛ قبل از درمان از لوسیون‌ها یا روغن‌های مراقبت از پوست استفاده نکنید. اصلاح موهای منطقه درمان می‌تواند عمر پدهای ژلی را افزایش دهد.
هیچ تحریک الکتریکی قابل توجهی وجود ندارد.	ممکن است پدهای ژله‌ای کثیف یا فرسوده شده باشند. ممکن است باتری نیاز به شارژ داشته باشد.	مطمئن شوید که پدهای ژلی در تماس محکم با ناحیه درمان قرار دارند. باتری تقریباً خالی شده است. آن را کاملاً شارژ کنید.
در محل استفاده از پدهای ژلی، احساس ناخوشایندی ایجاد می‌شود.	پدهای ژلی پوسیده شده‌اند. این ممکن است باعث تحریک پوست شود، زیرا توزیع یکنواخت جریان در کل ناحیه دیگر تضمین نمی‌شود.	پدهای ژله‌ای را تعویض کنید.
پوست ناحیه درمان قرمز می‌شود.	اگر قرمزی زیر پدهای ژلی به سرعت از بین برود، خطرناک نیست و ناشی از تحریک موضعی و افزایش جریان خون ناشی از TENS و گرما است.	فوراً درمان را متوقف کنید و صبر کنید تا پوست شما به حالت عادی خود بازگردد. با این حال، اگر سوزش پوست ادامه یافت و با احساس خارش یا التهاب همراه بود، قبل از ادامه درمان با پزشک خود مشورت کنید، زیرا ممکن است در اثر واکنش آلرژیک به سطح چسب ایجاد شده باشد.
پوست زیر سطح گرما قرمز می‌شود.	قرمزی زیر سطح گرم «دستگاه تسکین درد قاعدگی» می‌تواند به علت افزایش شدت جریان خون در بافت گرم‌شده باشد.	پوست باید چند دقیقه پس از درمان به حالت عادی خود بازگردد. با این حال، اگر قرمزی ادامه یافت و اگر هرگونه خارش

یا التهایبی را تجربه کردید، قبل از ادامه استفاده از عملکرد گرما با پزشک خود مشورت کنید.		
دکمه روشن/خاموش را فشار دهید تا عملکرد گرما متوقف شود و فقط به استفاده از عملکرد TENS ادامه دهید.		دستگاه تسکین درد قاعدگی بیش از حد گرم می‌شود.

۱۱. دور انداختن دستگاه مستعمل

باتری‌های قابل شارژ خالی و بدون استفاده باید از طریق جعبه‌های جمع‌آوری مخصوص، نقاط بازیافت یا فروشگاه‌های لوازم الکترونیکی دور انداخته شوند. شما از نظر قانونی ملزم به دفع باتری‌های قابل شارژ هستید.

کدهای زیر روی باتری‌های قابل شارژ حاوی مواد مضر چاپ شده‌اند:

Pb = باتری حاوی سرب،

Cd = باتری حاوی کادمیوم،

Hg = باتری حاوی جیوه.



به دلایل زیست‌محیطی، پس از پایان عمر مفید دستگاه، آن را در زباله‌های خانگی نیندازید. دستگاه را در نقاط جمع‌آوری مناسب در کشور خود ارائه دهید. دستگاه را مطابق با دستورالعمل اتحادیه اروپا در مورد تجهیزات الکتریکی و الکترونیکی زائد (WEEE) دور بیندازید. در صورت داشتن هرگونه سؤال، لطفاً با مقامات محلی مسئول دفع زباله تماس بگیرید.

۱۲. مشخصات فنی

نوع	EM 50
شکل موج خروجی	پالس‌های مستطیلی دوفازی
طول پالس	۷۵-۲۵۰ میکروثانیه μ s
فرکانس پالس	۸ تا ۱۰۰ هرتز
ولتاژ خروجی	حداکثر ۸۰ ولت (در ۱۰۰۰ اهم Ω)
تنظیمات گرما	1 (تا 43 درجه سانتیگراد)
جریان خروجی	حداکثر ۸۰ میلی‌آمپر (در ۱۰۰۰ اهم Ω)
منبع تغذیه ولتاژ	باتری لیتیوم پلیمری ۳۲۰ میلی‌آمپر ساعت
زمان درمان	20 دقیقه؛ سپس دستگاه به طور خودکار خاموش می‌شود
شدت	قابل تنظیم از 0 تا 15
شرایط عملکرد	5 تا 40 درجه سانتیگراد (41 تا 104 درجه فارنهایت) در رطوبت نسبی 15 تا 90 درصد
شرایط نگهداری	0 تا 40 درجه سانتیگراد (32 تا 104 درجه فارنهایت) در رطوبت نسبی 0 تا 90 درصد
ابعاد	تقریباً 15 × ۱۹۳ × 95 میلی‌متر
وزن	۴۷ گرم

مشمول تغییرات فنی.

شماره سریال روی دستگاه قرار دارد.

این دستگاه با استانداردهای اروپایی EN60601-1 و EN60601-1-2 (مطابق با EN 55011، IEC 61000-4-2، IEC 61000-4-3، IEC 61000-4-8) مطابقت دارد و مشمول اقدامات احتیاطی ویژه در رابطه با سازگاری الکترومغناطیسی است. لطفاً توجه داشته باشید که سیستم‌های ارتباطی HF قابل حمل و سیار ممکن است با این دستگاه تداخل داشته باشند. جزئیات بیشتر را می‌توانید از آدرس خدمات مشتریان ذکر شده درخواست کنید یا در انتهای دستورالعمل‌های استفاده بیابید. این دستگاه الزامات دستورالعمل اروپایی EEC/42/93 برای دستگاه‌های پزشکی و همچنین الزامات Medizinproduktegesetz (قانون دستگاه‌های پزشکی آلمان) را برآورده می‌کند.

برای این دستگاه، آزمایش عملکردی و دستورالعمل مطابق با بخش ۵ آیین‌نامه اپراتوری دستگاه‌های پزشکی (MPBetreibV) الزامی نیست. همچنین انجام بررسی‌های ایمنی مطابق با بخش ۶ آیین‌نامه اپراتوری دستگاه‌های پزشکی (MPBetreibV) ضروری نیست.

۱۳. نکاتی در مورد سازگاری الکترومغناطیسی



هشدار

- این دستگاه برای استفاده در تمام محیط‌های ذکر شده در این دستورالعمل‌ها، از جمله محیط‌های خانگی، مناسب است.
- وجود اختلالات الکترومغناطیسی ممکن است استفاده از دستگاه را محدود نماید. این امر می‌تواند منجر به مشکلاتی مانند پیام‌های خطا یا از کار افتادن صفحه نمایش/دستگاه شود.
- از استفاده مستقیم این دستگاه در کنار سایر دستگاه‌ها یا قرار دادن آن روی سایر دستگاه‌ها خودداری کنید، زیرا این امر می‌تواند منجر به عملکرد نادرست شود. با این حال، اگر استفاده از دستگاه به روشی که گفته شد ضروری باشد، این دستگاه و همچنین سایر دستگاه‌ها باید تحت نظارت قرار گیرند تا از عملکرد صحیح آنها اطمینان حاصل شود.
- استفاده از لوازم جانبی غیر از مواردی که توسط سازنده این دستگاه مشخص یا ارائه شده است، می‌تواند منجر به افزایش انتشار الکترومغناطیسی یا کاهش ایمنی الکترومغناطیسی دستگاه شود؛ این امر می‌تواند منجر به عملکرد نادرست شود.
- دستگاه‌های ارتباطی RF قابل حمل (از جمله تجهیزات جانبی، مانند کابل‌های آنتن یا آنتن‌های خارجی) را حداقل 30 سانتی‌متر از تمام قطعات دستگاه، از جمله تمام کابل‌های موجود در تحویل، دور نگه دارید. عدم رعایت موارد فوق می‌تواند عملکرد دستگاه را مختل کند.
- عدم رعایت موارد فوق می‌تواند عملکرد دستگاه را مختل کند.

۱۴. گارانتی/خدمات

این دستگاه دارای 2 سال گارانتی و خدمات پس از فروش می‌باشد.

شرکت تجهیزات پزشکی آرمین درمان
نماینده انحصاری Beurer آلمان



تهران، خیابان کریمخان، خیابان میرزای شیرازی، کوچه ۱۳، پلاک ۳۴

کد پستی: ۱۵۸۵۷۷۳۴۱۵

تلفن: ۶- ۸۸۳۲۶۶۴۴

خدمات پس از فروش: ۸۸۸۶۴۸۷۲-۸۸۸۶۴۸۱۰